



Eplcond a.s.
Purkyňova 2873/19a
301 00, Plzeň



RAVAL projekt v.o.s.
Kollárova 24, 301 00 P L Z E Ň
telefon : 37 74 48 444 fax : 37 74 48 444
37 74 48 514



| | |
|---|---------------------------|
| Odpovědný projektant: Ing. VALKO | Vypracoval: Ing. VALKO |
| Obec : Přeštice | Kraj : Plzeňský |
| Objednatel: Správa železniční dopravní cesty Purkyňova 22, 301 00 Plzeň | |
| Architekt: | |
| Projekt: Výpravní budova Přeštice Stavebně - technický průzkum a statické posouzení | |
| Příloha: Stavebně - technický průzkum a statické posouzení | |

| | Datum | Podpis |
|-------------|-------|----------|
| A | | |
| B | | |
| Formát: | | A4 |
| Datum: | | 12/2020 |
| Stupeň: | | TP |
| Č. zakázky: | | 155/20 |
| Měřítko: | | |
| Č. přílohy: | | 1 |

| | str.č. |
|---|---------------|
| Obsah: | 2 |
| 1. Úvod | 3 |
| 1.1. Účel dokumentu | 3 |
| 1.2. Identifikační údaje stavby | |
| 1.3. Vymezení pojmů | 3 |
| 1.4. Přílohy – název přílohy, počet stran | 3 |
| 2. Základní údaje | 3 |
| 2.1. Výchozí podklady | 3 |
| 2.2. Seznam hlavních použitých norem | 3 |
| 2.3. Stručný stavebně technický popis | 4 |
| 3. Zkoumané konstrukce | 4 |
| 3.1. Základní popis | 4 |
| 3.2. Provedené průzkumy | 4 |
| 3.3. Zjištěné poruchy a závady | 5 |
| 3.4. Doporučení | 5 |
| 4. Závěr | 6 |
| 4.1. Dodatečné destruktivní a specializované průzkumy | 6 |
| Přílohy: | 7-32 |

1. Úvod

1.1. Účel dokumentu

Tento stavebně – technický a statický průzkum Výpravní budovy Přeštice je proveden na základě požadavku investora a majitele objektu Výpravní budovy Přeštice tj. Správy železniční dopravní cesty, Purkyňova 22, Plzeň. Jeho účelem je stanovit stavebně – technický stav konstrukcí objektu a následně navrhnout doporučení pro jejich opravu. Dále obsahuje statické posouzení navrhovaných stavebních úprav objektu.

1.2. Identifikační údaje stavby

Jedná se o dvoupodlažní výpravní budovu ČD v Přešticích. Objekt je částečně podsklepen. Zastřešení je provedeno dřevěným vázaným krovem, krytina jsou tašky na laťování. Svislé nosné konstrukce jsou provedeny z cihelného zdiva z plných pálených cihel. Vodorovné konstrukce jsou provedeny z dřevěných trámových stropů. Podsklepení je provedeno částečné pod třemi místnostmi. Ostatní části objektu jsou založeny na terénu. Objekt je doplněn jednopodlažní přístavbou a zastřešením části prostoru objektu směrem ke kolejišti. Podrobný popis a rozsah objektu je patrný z příložené projektové dokumentace stávajícího stavu.

1.3. Vymezení pojmů

V tomto dokumentu jsou použity pouze běžné stavebně technické pojmy, které vycházejí z použitých norem a literatury – viz samostatný seznam použité literatury a norem.

1.4. Přílohy – Název přílohy, počet stran

- Půdorysy suterénu, 1.NP, 2.NP, krovu, řezy a pohledy objektu – 9 stran
- Výpis z Katastru nemovitostí na dotčené pozemky a KN mapa – 2 strany
- DVD nebo Flash disk – fotodokumentace objektu a zjištěných poruch.

2. Základní údaje

2.1. Výchozí podklady

V rámci tohoto posouzení byla jako podklad poskytnuta projektová dokumentace stávajícího stavu objektu zpracovaná firmou SUDOP project Plzeň a.s., dále byla provedena kompletní prohlídka objektu a jednotlivých konstrukcí objektu. Z této prohlídky byla provedena kompletní fotodokumentace stávajícího stavu a zjištěných poruch objektu i jednotlivých konstrukcí. Byla pořízena mapa a výpisy dotčených pozemků z Katastru nemovitostí.

2.2. Seznam použitých norem a softwarového vybavení

Seznam použitých norem a literatury

- [1] ČSN 730035, EC 1 Zatížení stavebních konstrukcí
- [2] ČSN 736203, EC 1 Zatížení mostů

- [3] ČSN 731001, EC 7 Základová půda pod plošnými základy
- [4] ČSN 731201, EC 2 Navrhování betonových konstrukcí
- [5] ČSN 731204, EC 2 Navrhování betonových deskových konstrukcí působících ve dvou směrech
- [6] ČSN 731401, EC 3 Navrhování ocelových konstrukcí
- [7] ČSN 730037, EC 7 Zemní a horninový tlak na stavební konstrukce
- [8] ČSN 730036, EC 8 Konstrukce odolné proti zemětřesení
- [9] Hořejší-Šafka, Statické tabulky (Praha 1987)
- [10] Rochla, Stavební tabulky (Praha 1987)

Seznam použitého softwarového vybavení

- [1] FIN10 – FIN 2D, FIN 3D - metoda konečných prvků, FINE Software Praha, 2008
- [2] MS Word 2007 – aplikace Microsoft Office 2007 – textový editor, Microsoft 2007
- [3] GEO5 – zakládání – Patky, Úhlová zed', Piloty - FINE Software Praha, 2008
- [4] ST-20 - únosnost zeminy, RAVAl projekt Plzeň, 1991
- [5] BETON 2D ČSN, BETON 2D EC2 - FINE Software Praha 2008
- [6] BETON 3D ČSN, BETON 3D EC2 - FINE Software Praha 2008
- [7] BETONOVÝ VÝSEK ČSN, BETONOVÝ VÝSEK EC2 - FINE Software Praha 2008

2.3. Stručný stavebně technický popis

Zastřešení objektu je provedeno dřevěným vázaným krovem. Krov je tvořen 7-dmi svislými vázanými stolicemi s viditelnými vaznými trámi. Stolice jsou doplněny dvěma středními vaznicemi s páskami u sloupků a pozednicemi. Na takto provedenou konstrukci jsou provedeny dřevěné krokve a laťování. Krytina je provedena jako tašková z pálených cihel na laťování.

Svislé nosné konstrukce jsou provedeny z cihelného zdiva. Vodorovné konstrukce jsou tvořeny dřevěnými trámovými stropy. Zastřešení před budovou směrem ke kolejišti je tvořeno ocelovými sloupky, ocelovým průvlakem a dřevěnými krokvemi s plechovou krytinou uloženou na dřevěné bedně. Základové konstrukce jsou provedeny jako základové pasy a patky z prostého betonu nebo kamennou rovinaninou.

3. Zkoumané konstrukce

3.1. Základní popis

Zkoumané konstrukce jsou všechny nosné i nenosné konstrukce objektu výpravní budovy. Zkoumané jsou pouze obnažené konstrukce tj. není možné provést průzkum stavu konstrukcí zakrytých např. stropní dřevěné trámy zakryté konstrukcí podlahy. Tyto konstrukce jsou prohlédnuty pouze vizuálně ze spodní strany – konstrukce podhledu. Provedená vizuální prohlídka byla provedena s ohledem na případné poruchy nebo nadměrné deformace.

3.2. Provedené průzkumy

Byl proveden kompletní stavebně technický průzkum stavby. Základním diagnostickým nástrojem, při kvalitním osvětlení, byla podrobná vizuální prohlídka. Vizuální prohlídka umožnila zjištění geometrického tvaru konstrukčních prvků a zjištění a lokalizaci statických i stavebně technických poruch. U vizuální prohlídky byl využit kromě zraku i hmat a sluch. Při vizuální kontrole byla využita i tzv. akustická trasovací metoda. Jejím principem je poklep kladívkem Dutiny nebo oddělení povrchových krycích vrstev by se projevíly změnou zvuku. Tímto způsobem by byly lokalizovány poruchy, které nejsou patrné vizuálně. Mezi základní pomůcky pro provádění prohlídky byl použit fotoaparát a dalekohled. Vizuální kontrola všech nosných i nenosných konstrukcí je provedena s ohledem na zjištění a zdokumentování případných trhlin

nebo jiných poruch případně na zjištění nadměrných deformací tj. případných nadměrných průhybu vodorovných konstrukcí nebo nadměrného sedání svislých konstrukcí.

3.3. Zjištěné závady a poruchy

Dle provedené podrobné prohlídky a průzkumu lze konstatovat následující závěry. Objekt jako celek nevykazuje žádné významné poruchy, trhliny ani jiná poškození nosných konstrukcí. Zjištěné závady jsou pouze drobné trhliny v obvodové stěně směrem do ulice v mísě parapetů u dvou oken. Tyto vlasové trhliny jsou pouze objemové, které rozhodně neohrožují statiku objektu a souvisejí s důkladným provázáním zdiva parapetu (nezatíženého) a obvodového pilíře vedle okenních otvorů (zatíženého). Další trhliny byla objevena v atikovém zdivu přístavby. I tato trhlina je staticky nevýznamná a souvisí pouze s objemovými změnami v obvodovém zdivu. Poškozena je také v několika místech soklová omítka při styku s terénem. Celkově lze konstatovat, že je venkovní omítka objektu jako celku je dožilá a vyžaduje zásadnější opravu. Konstrukce zastřešení, především krytina a laťování je také ve stavu, že vyžaduje rekonstrukci a opravu. Tašková krytina je v konečném stádiu svoji životnosti, některé tašky listovatí a stávají se nespolehlivými. V havarijním stavu jsou útlabí, nedoléhají dostatečně pod taškovou kytinu a plech je značně degradován. Laťování pod taškovou krytinou je také s velké části nevyhovující a bude vyžadovat výměnu. Konstrukce krovu je v dobrém stavu, nebylo objeveno žádné ložisko dřevokazných hub ani škůdců dřeva u přístupné a obnažené konstrukce krovu. Konstrukce zastřešení v 1.NP směrem ke kolejišti nevykazuje žádné zásadní poruchy ani nadměrné deformace. Ocelové konstrukce sloupků, průvlaku i kolmých ocelových prvků vykazují pouze povrchovou korozi. Dřevěné prvky zastřešení jsou dotčeny mnoha úpravami – trémové výměny a ostatní dlouhodobé úpravy. Plechová krytina na bednění je opět ve konečném stádiu své životnosti. Jednotlivé prvky napojení na obvodové zdivo jsou v nevyhovujícím stavu.

3.4. Doporučení

Dle provedeného průzkumu lze konstatovat, že veškeré konstrukce objektu výpravní budovy jsou ve statickém vyhovujícím stavu. Konstrukce nevykazují žádné významné statické poruchy ani nadměrné deformace. Navrhovanými stavebními úpravami nedojde k přetížení těchto konstrukcí a proto lze konstatovat, že uvedené konstrukce vyhovují dle ČSN ISO 13822 - Zásady navrhování konstrukcí – Hodnocení existujících konstrukcí uvažovanému zatížení od navrhovaných stavebních úprav.

Pouze konstrukce střešního pláště včetně laťování navrhujeme vzhledem k životnosti konstrukcí i objektu kompletně vyměnit. Konstrukci krovu navrhujeme kompletně obnažit, očistit a naimpregnovat přípravkem proti hmyzu a hnilobě např. Bochemitem QB. Při opravě konstrukce krovu je nutné počítat s drobnými opravami jednotlivých prvků. Celková kubatura na opravy případně výměny prvků bude do 10% celkové kubatury konstrukce krovu.

Konstrukci střešního pláště zastřešení v 1.NP směrem ke kolejišti včetně bednění a dřevěných krokví navrhujeme ze stejného důvodu vyměnit a doplnit dodatečné výměny konstrukce. Veškeré ocelové stávající konstrukce navrhujeme očistit a opatřit antikoročním nátěrem.

Dále doporučujeme provést kompletní opravu vnější omítky objektu jako celku. Především vzhledem k dožití této konstrukce a drobným porušením omítky na mnoha místech navrhujeme kompletní výměnu – opravu celé vnější fasády. Při této opravě budou opraveny i drobné vlasové trhlínky ve zdivu.

4. Závěr

4.1. Dodatečné destruktivní a specializované průzkumy

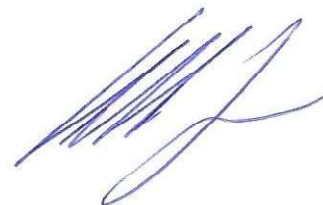
V rámci provedeného stavebně technického průzkumu byly provedeny sondy do stropní konstrukce nad 1.NP (zdola) a do stropu nad 2.NP (shora). Dřevěné nosné trámy byly v těchto sondách bez poškození a nevykazovali žádná poškození dřevokaznými houbami ani škudci dřeva. Veškeré nosné konstrukce jsou vyhovující navrženým stavebním úpravám.

Vzhledem ke stavu konstrukce a rozsahu poškození není nutné provést žádné další dodatečné destruktivní ani specializované průzkumy. Dle provedeného stavebně technického průzkumu je důvod poškození jednoznačný a rozsah je také patrný včetně návrhu opravy dle stupně poškození.

Závěrem lze konstatovat: Pokud nedojde k opravě a především provedení nových střešních plášťů i vnější fasády objektu bude docházet vzhledem ke vlivu povětrnosti na objekt k postupné degradaci těchto konstrukcí a k následnému pronikání vlhkosti do konstrukcí objektu. Tím bude docházet k dalšímu poškození nosných konstrukcí objektu především dřevěných prvků. Bude docházet ke snižování životnosti konstrukcí objektu a bude hrozit i havarijní stav některých především dřevěných a ocelových konstrukcí.

Na následujících stranách je doložen stávající stav objektu, půdorysy, řezy a pohledy objektu a mapa z KN včetně výpisů z KN. Přílohou tohoto průzkumu je také DVD nebo flash disk s fotodokumentací ze zaměření a prohlídky stavby.

V Plzni dne 08. 12. 2020



Ing. Jan Valko



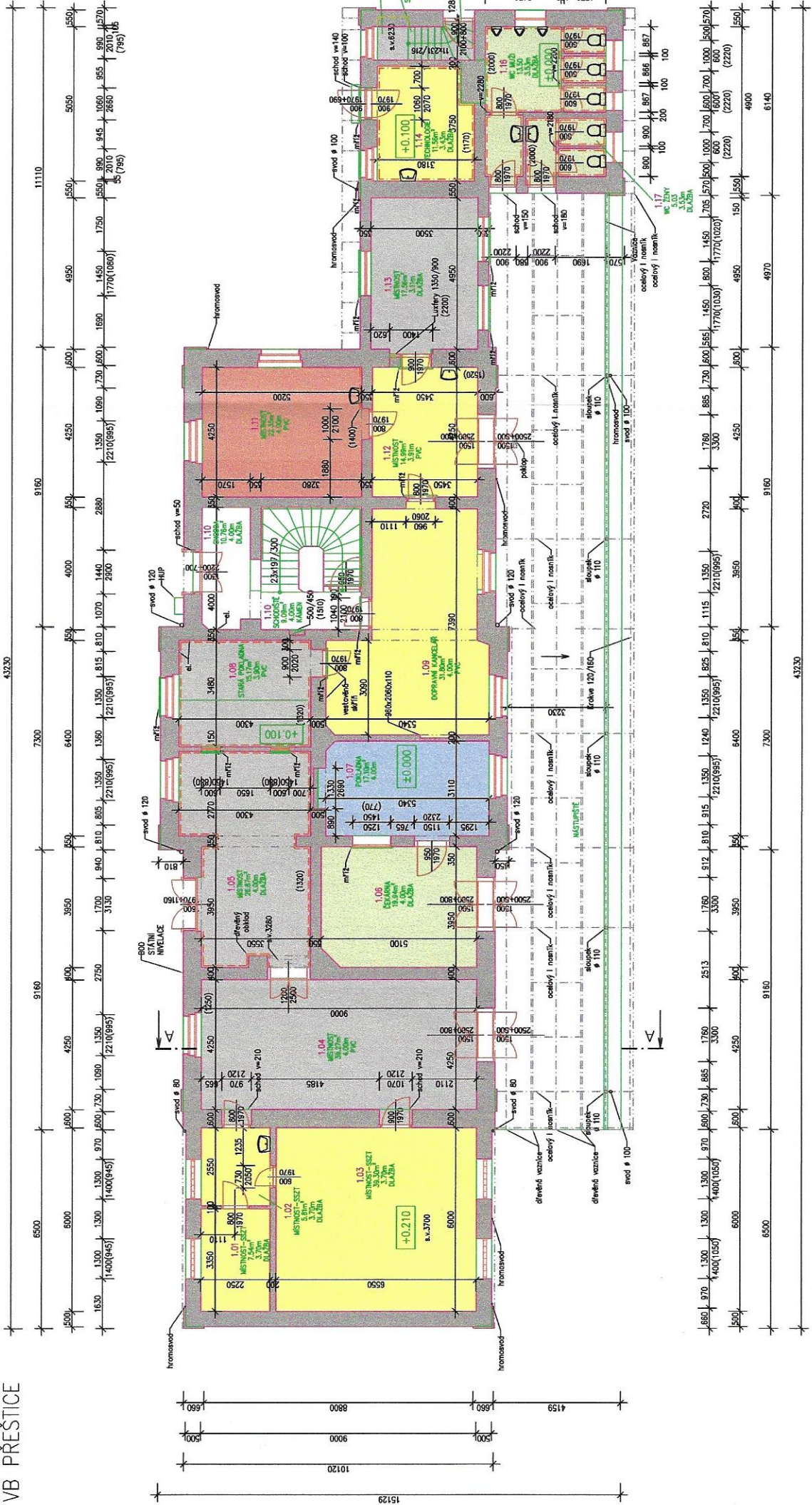
RAVAL projekt v.o.s.

Kollárova 24, 301 00 Plzeň
IČ 49194852 DIČ CZ49194852

[illegible]

| | | | | |
|----------|-------------------------------|--|--------------|--------------|
| Příloha: | VB Přestice - pasport objektu | | Číslo zápisu | 425-18-5-1 |
| | | | Datum | 09/2018 |
| | | | Formát | 3 x A4 |
| | | | Část | D |
| | | | Dokumentace | Číslo výřezu |
| Obsah: | PŮDORYS 1.PP - STÁVAJÍCÍ STAV | | Měřítko | 01 |

PŮDORYS 1.NP – STÁVAJÍCÍ STAV
VB PŘEŠTICE



LEGENDA VYUŽITELNOSTI PLOCH

- VEŘEJNÉ PŘÍSTUPNÉ PROSTORY (občanské služby, veřejná WC)
- PROSTORY PRO ZAŘÍZENÍ PRŮMYŠLENOSTI (dopravní kancelář, technologická místnost)
- PROSTORY PRO VLASTNÍ VYUŽITÍ SDC (administrativní zázemí, školící místnosti)
- PROSTORY PRO DOPRAVU (parkování, garáže, servisní vozidla, ZAP)
- KOMERČNÍ PROSTORY (administrativní, obchodní, gastronomie, poliklinika)
- BYTY
- PROSTORY MUNICIPALITY (místní kancelář, městské knihovna, muzeum, provozovna městského úřadu)
- PROSTORY PRO VYUŽITÍ ORGÁNŮ STÁTNÍ SPRÁVY
- NEVYUŽITÉ PROSTORY

LEGENDA MATERIÁLŮ / KONSTRUKCÍ

- STÁVAJÍCÍ KONSTRUKCE / ZDI
- KERAMICKÝ OBLAD
- DŘEVĚNÝ OBLAD



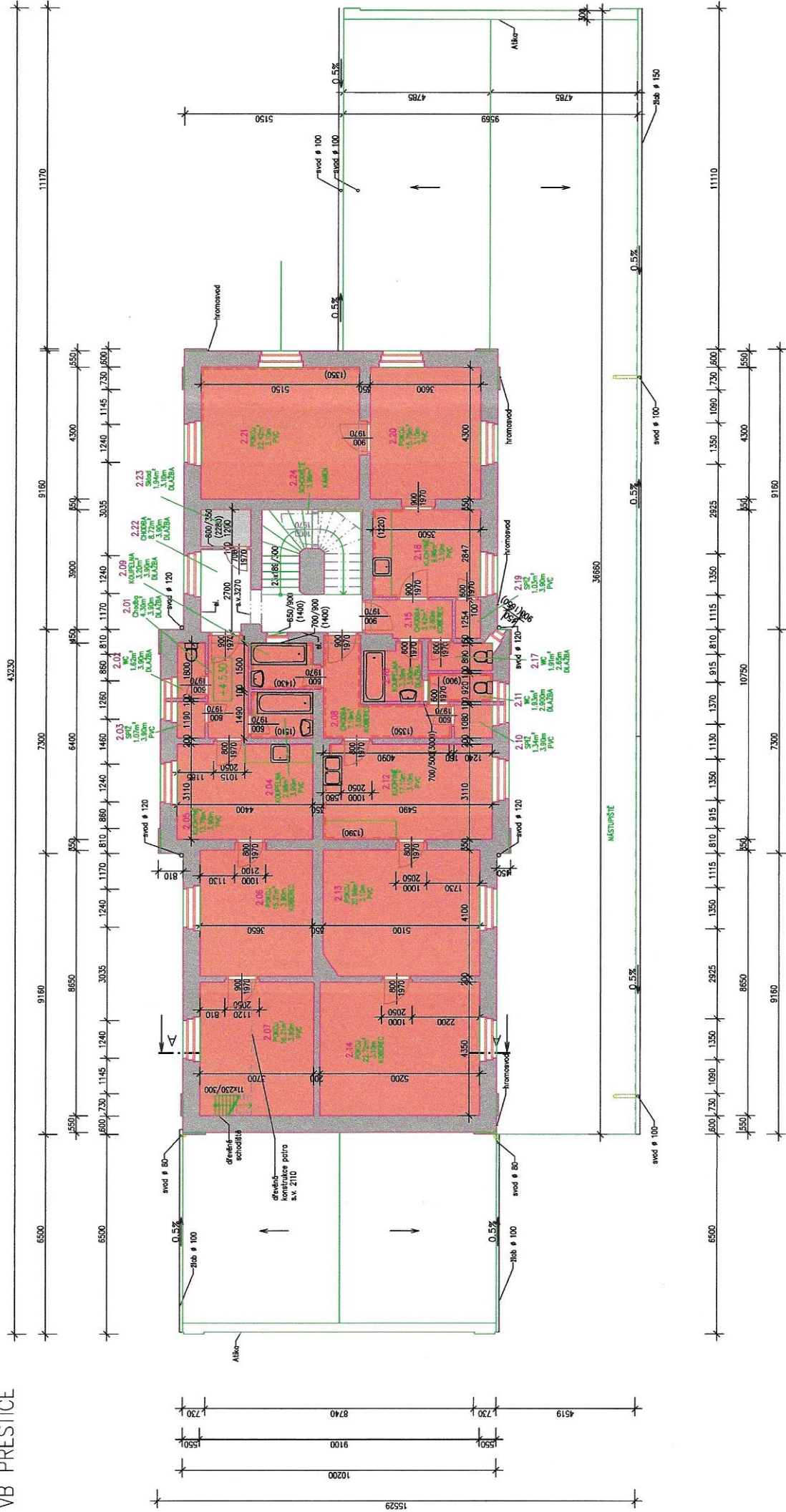
| Index | Datum | Popis změny | Zprac. |
|-------|-------|-------------|--------|
| | | | |
| | | | |
| | | | |
| | | | |

PROJEKTOVÁ DOKUMENTACE STÁVAJÍCÍHO STAVU STAVBY

| | |
|----------------------|--|
| GENERALNÍ PROJEKTANT | SUDOP Project Plzeň a.s., Plzeň 301 00 |
| ODPOVĚDNÝ PROJEKTANT | T. NOVOTNÝ, DIS |
| PROJEKTOVÝ ÚSTŘEDÍ | S. SKOVRÁ |
| PROJEKTOVÝ ÚSTŘEDÍ | S. SKOVRÁ |
| PROJEKTOVÝ ÚSTŘEDÍ | S. SKOVRÁ |
| INVESTOR | Správa elektřiny a tepla, Plynárenská 22, 301 00 Plzeň |
| AKCE | |

| | | |
|--------------------------------|--------------|---------------|
| VB Přestavba - pasport objektu | ČÍSLO ZÁKAZY | 425-18-3-1 |
| | DATUM | 09/2018 |
| | FORMÁT | 3 x A4 |
| | KOPIE | 3 |
| | ČÁST | D |
| | DOKUMENTACE | ČÍSLO VÝKRESU |
| | MĚŘÍTKO | 02 |

PŮDORYS 1.NP - STÁVAJÍCÍ STAV



LEGENDA VYUŽITELNOSTI PLOCH

- VELKÉ PRŮMYŠLENÉ PROSTORY (odbornostní haly, sklady, věřejná WC)
- PROSTORY PRO ZAJIŠTĚNÍ PROVOZUSCHOPNOSTI BĚHŮ (úpravní kancelář, technologické místnosti)
- PROSTORY PRO HLAVNÍ VÝŽIVNÍ SÍTĚ (administrativní zázemí, školící místnosti)
- PROSTORY PRO DOPRAVU (parking, garáže, zázemí, ZAP)
- KOMERČNÍ PROSTORY (administrativní, obchod, gastronomie, péče)
- BYTY
- PROSTORY MUNICIPLITY (místní úřady, městské knihovna, muzea, prostory občanské služby)
- PROSTORY PRO VÝŽIVNÍ ORGÁNY STÁTNÍ SPRÁVY
- NEVYUŽITÉ PROSTORY

LEGENDA MATERIÁLŮ / KONSTRUKCI

- STÁVAJÍCÍ KONSTRUKCE / ŽIB
- KERAMICKÝ OBLAD
- DŘEVĚNÝ OBLAD



| Index | Datum | Popis změny | Zprac. |
|-------|-------|-------------|--------|
| | | | |
| | | | |

PROJEKTOVÁ DOKUMENTACE STÁVAJÍCÍHO STAVU STAVBY

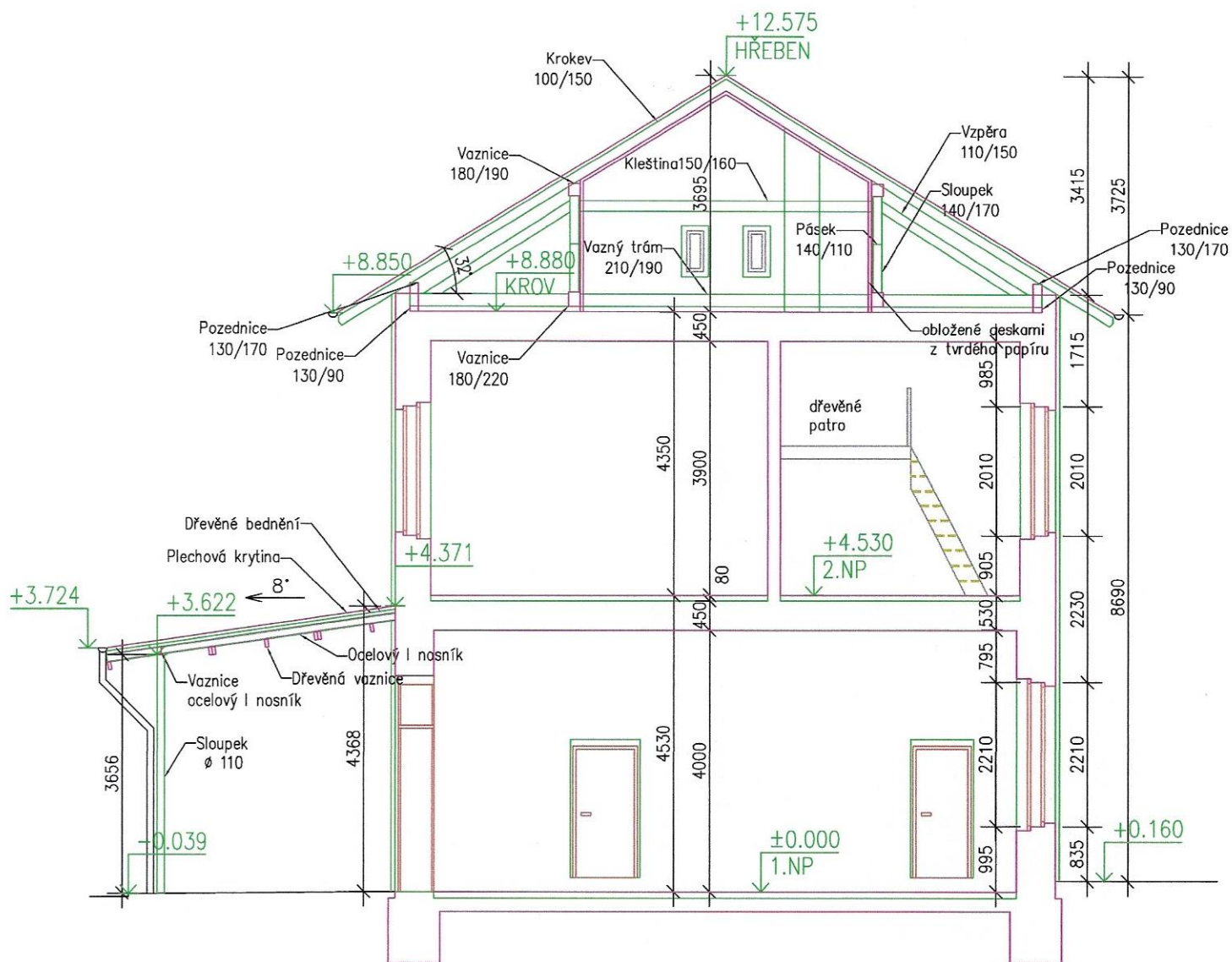
| | | |
|----------------------|--|---|
| GENERALNÍ PROJEKTANT | SUDOP Project Plzeň a.s., Plzeňského 1007/39, Plzeň 301 00 | SUDOP Project Plzeň a.s., projekt, engineering, stavby |
| ODPOVĚDNÝ PROJEKTANT | T. NOVOTNÝ, DIS | |
| ODPOVĚDNÝ PROJEKTANT | T. NOVOTNÝ, DIS | |
| VYPRACOVAL | B. ŠKVOVA | |
| KONTROLOVAL | T. NOVOTNÝ, DIS | |
| INVESTOR | Výprava budova Přestice Správa železniční dopravní cesty, Pankrýjská 22, 301 00 Plzeň | |
| AKCE: | | |

| | | | |
|--------------|---------------|---------------|--------|
| ČÍSLO ZÁKAZY | 475-18-3-1 | ČÍSLO VÝKRESU | 03 |
| DATUM | 09/2018 | FORMÁT | 3 x A4 |
| ČÁST | D | KOPÍE Č. | |
| DOKUMENTACE | ČÍSLO VÝKRESU | | |
| MĚŘITKO | | | |

VB Přestice - pasport objektu


PŮDORYS 2.NP - STÁVAJÍCÍ STAV

ŘEZ A-A – STÁVAJÍCÍ STAV VB PŘEŠTICE

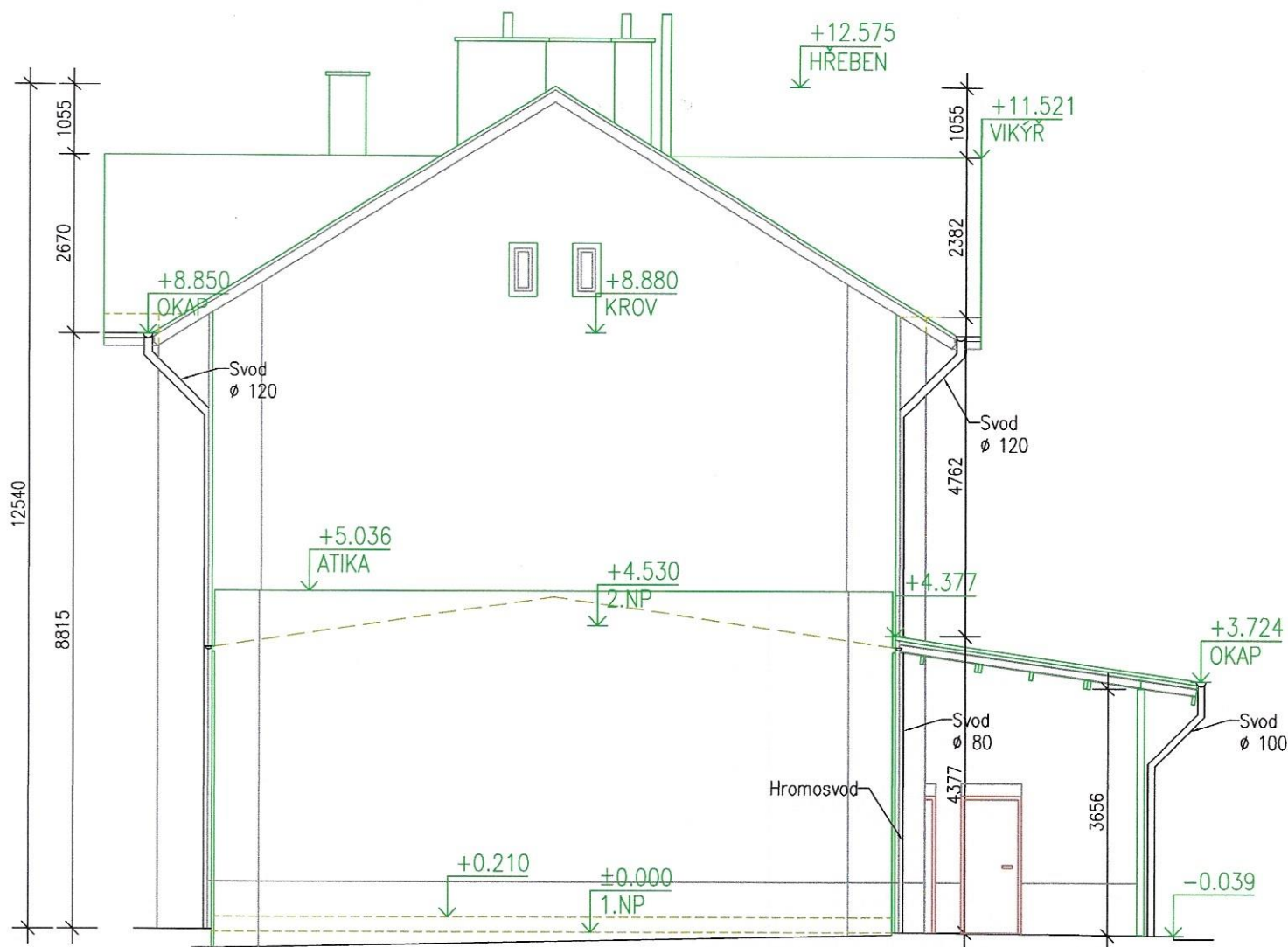


| Index | Datum | Popis změny | Zprac. |
|-------|-------|-------------|--------|
| | | | |
| | | | |

PROJEKTOVÁ DOKUMENTACE STÁVAJÍCÍHO STAVU STAVBY

| | | |
|-------------------------------|---|---|
| GENERÁLNÍ PROJEKTANT | SUDOP Project Plzeň a.s., Plachého 1007/35, Plzeň 301 00 |  SUDOP Project Plzeň a.s. projekty, engineering, stavby Plachého 35, 301 00 PLZEŇ Tel.: 377 328 108, Fax 377 328 107 E-mail: sudop@sudop-plzen.cz |
| ODPOVĚDNÝ PROJ. STAVBY | T. NOVOTNÝ, DiS. | |
| ODPOVĚDNÝ PROJ. STAV.OBJ. | T. NOVOTNÝ, DiS. | |
| VYPRACOVAL | B. ŠÍKOVÁ | |
| KONTROLOVAL | T. NOVOTNÝ, DiS. | |
| MÍSTO STAVBY | Výpravní budova Přestice | |
| INVESTOR | Správa železniční dopravní cesty, Purkyňova 22, 301 00 Plzeň | |
| AKCE: | <div>ČÍSLO ZAKÁZKY425-18-3-1</div> <div>DATUM09/2018</div> <div>FORMÁT1 x A4</div> <div>ČÁST DOKUMENTACED</div> <div>MĚŘÍTKOČÍSLO VÝKRESU</div> <div>05</div> <div>KOPIE Č.</div> | |
| VB Přestice - pasport objektu | | |
| OBSAH: | ŘEZ A-A - STÁVAJÍCÍ STAV | |

SEVERNÍ POHLED – STÁVAJÍCÍ STAV VB PŘEŠTICE



| Index | Datum | Popis změny | Zprac. |
|-------|-------|-------------|--------|
| | | | |
| | | | |

PROJEKTOVÁ DOKUMENTACE STÁVAJÍCÍHO STAVU STAVBY

| | | |
|---|---|---|
| GENERÁLNÍ PROJEKTANT ODPOVĚDNÝ PROJ. STAVBY ODPOVĚDNÝ PROJ. STAV.OBJ. VYPRACOVAL KONTROLOVAL MÍSTO STAVBY INVESTOR | SUDOP Project Plzeň a.s., Plachého 1007/35, Plzeň 301 00 T. NOVOTNÝ, DiS. T. NOVOTNÝ, DiS. B. ŠIKOVÁ T. NOVOTNÝ, DiS. Výpravní budova Přestice Správa železniční dopravní cesty, Purkyňova 22, 301 00 Plzeň | SUDOP Project Plzeň a.s. projekty, engineering, stavby Plachého 35, 301 00 PLZEŇ Tel.: 377 328 108, Fax 377 328 107 E-mail: sudop@sudop-plzen.cz |
| AKCE: | VB Přestice - pasport objektu | ČÍSLO ZAKÁZKY 425-18-3-1 DATUM 09/2018 FORMÁT 1 x A4 ČÁST DOKUMENTACE D MĚŘÍTKO ČÍSLO VÝKRESU |
| OBSAH: | POHLED SEVERNÍ - STÁVAJÍCÍ STAV | KOPIE Č. 06 |

13

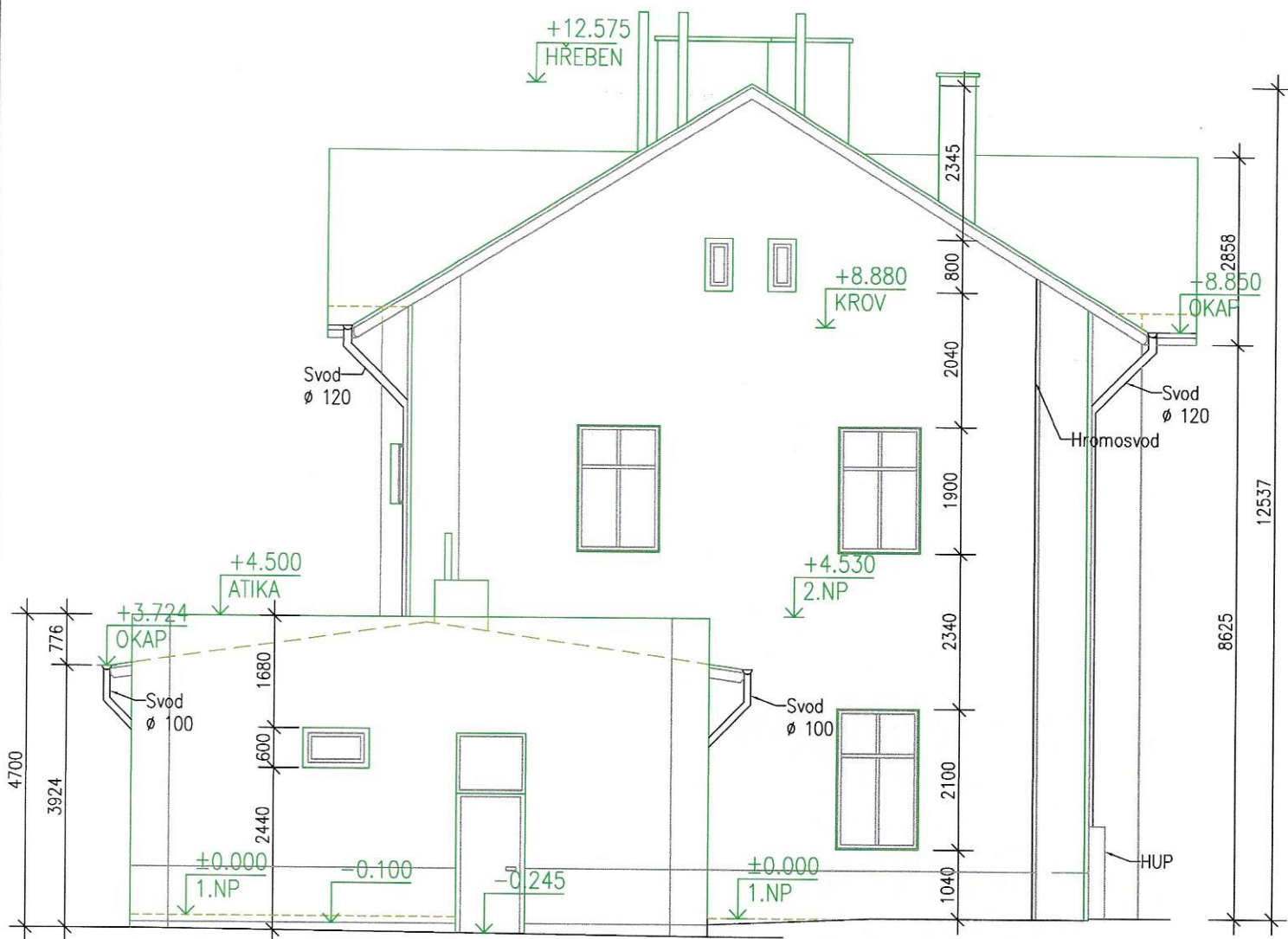


13

13

13

JIŽNÍ POHLED – STÁVAJÍCÍ STAV VB PŘEŠTICE



| Index | Datum | Popis změny | Zprac. |
|-------|-------|-------------|--------|
| | | | |
| | | | |

PROJEKTOVÁ DOKUMENTACE STÁVAJÍCÍHO STAVU STAVBY

| | |
|---------------------------|--|
| GENERÁLNÍ PROJEKTANT | SUDOP Project Plzeň a.s., Plachého 1007/35, Plzeň 301 00 |
| ODPOVĚDNÝ PROJ. STAVBY | T. NOVOTNÝ, DiS. |
| ODPOVĚDNÝ PROJ. STAV.OBJ. | T. NOVOTNÝ, DiS. |
| VYPRACOVAL | B. ŠIKOVÁ |
| KONTROLOVAL | T. NOVOTNÝ, DiS. |
| MÍSTO STAVBY | Výpravní budova Přeštice |
| INVESTOR | Správa železniční dopravní cesty, Purkyňova 22, 301 00 Plzeň |



SUDOP Project Plzeň a.s.

projekty, engineering, stavby

Plachého 35, 301 00 PLZEŇ

Tel.: 377 328 108, Fax 377 328 107

E-mail: sudop@sudop-plzen.cz

AKCE:

VB Přeštice - pasport objektu

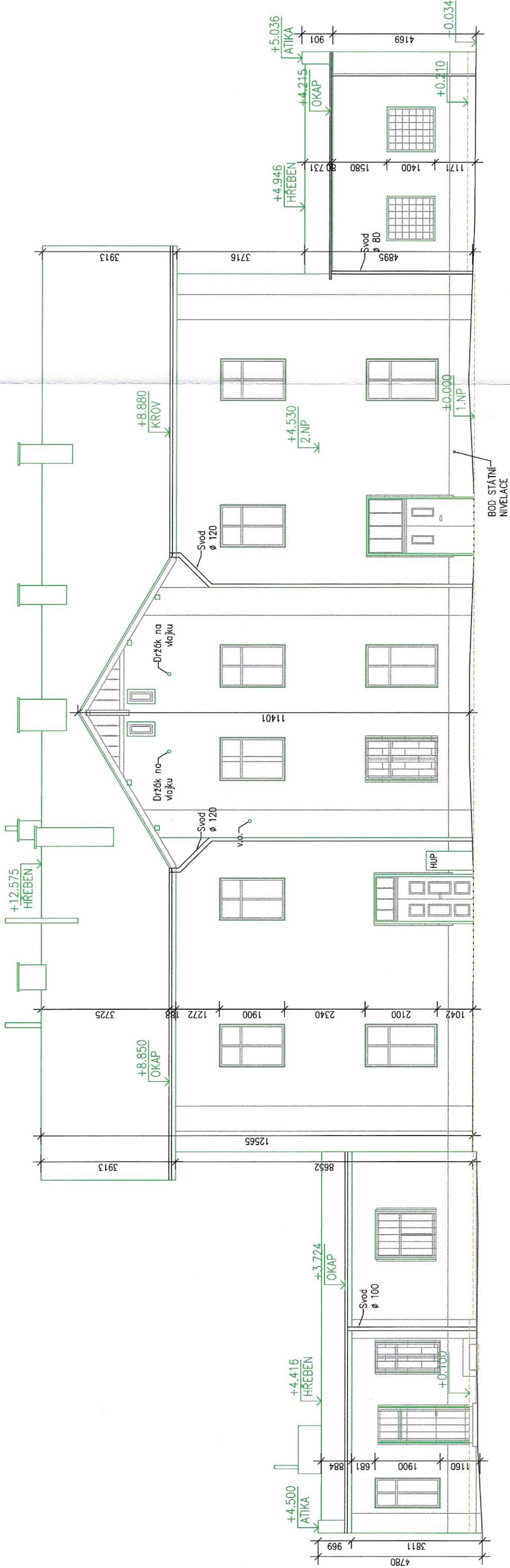
OBSAH:

POHLED JIŽNÍ - STÁVAJÍCÍ STAV

| | | |
|------------------|---------------|----------|
| ČÍSLO ZAKÁZKY | 425-18-3-1 | KOPIE Č. |
| DATUM | 09/2018 | |
| FORMÁT | 1 x A4 | |
| ČÁST DOKUMENTACE | D | |
| MĚŘÍTKO | ČÍSLO VÝKRESU | 08 |
| | | |

— 14 —

VÝCHODNÍ POHLED – STÁVAJÍCÍ STAV
VB PŘEŠTICE



| Index | Datum | Popis změny | Zprac. |
|-------|-------|-------------|--------|
| | | | |
| | | | |

PROJEKTOVÁ DOKUMENTACE STÁVAJÍCÍHO STAVU STAVBY

| | | |
|--------------------------|--|------------------------------------|
| GENERÁLNÍ PROJEKTANT | SUDOP Project Pízeň a.s., Plachého 1007/35, Pízeň 301 00 | SUDOP Project Pízeň a.s. |
| ODPOVĚDNÝ PROJ.STAVBY | T. NOVOTNÝ, DIS. | projekty, engineering, stavby |
| ODPOVĚDNÝ PROJ.STAV.OBL. | T. NOVOTNÝ, DIS. | Plachého 35, 301 00 PÍZEŇ |
| VYPRACOVAL | B. ŠIKOVÁ | Tel.: 377 328 108, Fax 377 328 107 |
| KONTROLOVAL | T. NOVOTNÝ, DIS. | E-mail: sudop@sudop-pizen.cz |
| MÍSTO STAVBY | Výpravní budova Přestice | |
| INVESTOR | Správa železniční dopravní cesty, Purkyňova 22, 301 00 Pízeň | |
| AKCE: | | |
| ČÍSLO ZAKÁZKY | 425-18-3-1 | |
| DATUM | 09/2018 | |
| FORMÁT | 3 x A4 | KOPIE Č. |
| ČÁST | D | |
| DOKUMENTACE | | |
| MĚŘÍTKO | ČÍSLO VÝKRESU | |
| | 09 | |
| OBSAH: | POHLED VÝCHODNÍ - STÁVAJÍCÍ STAV | |













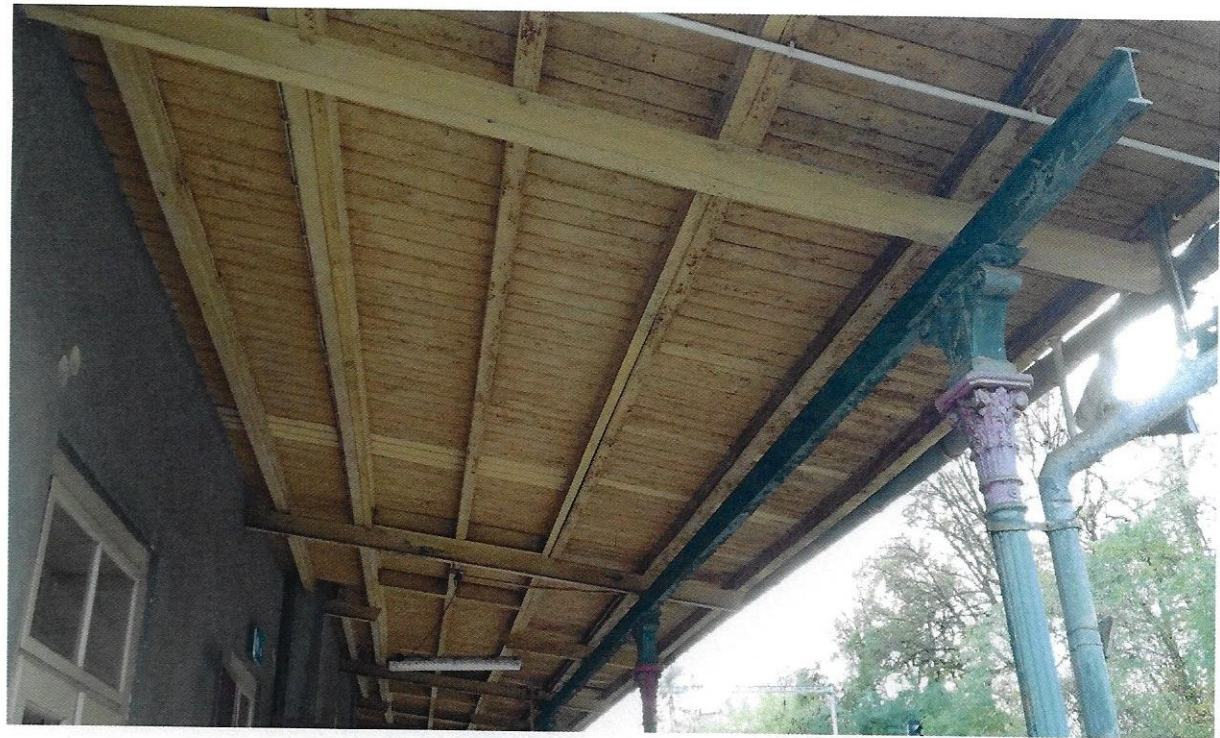


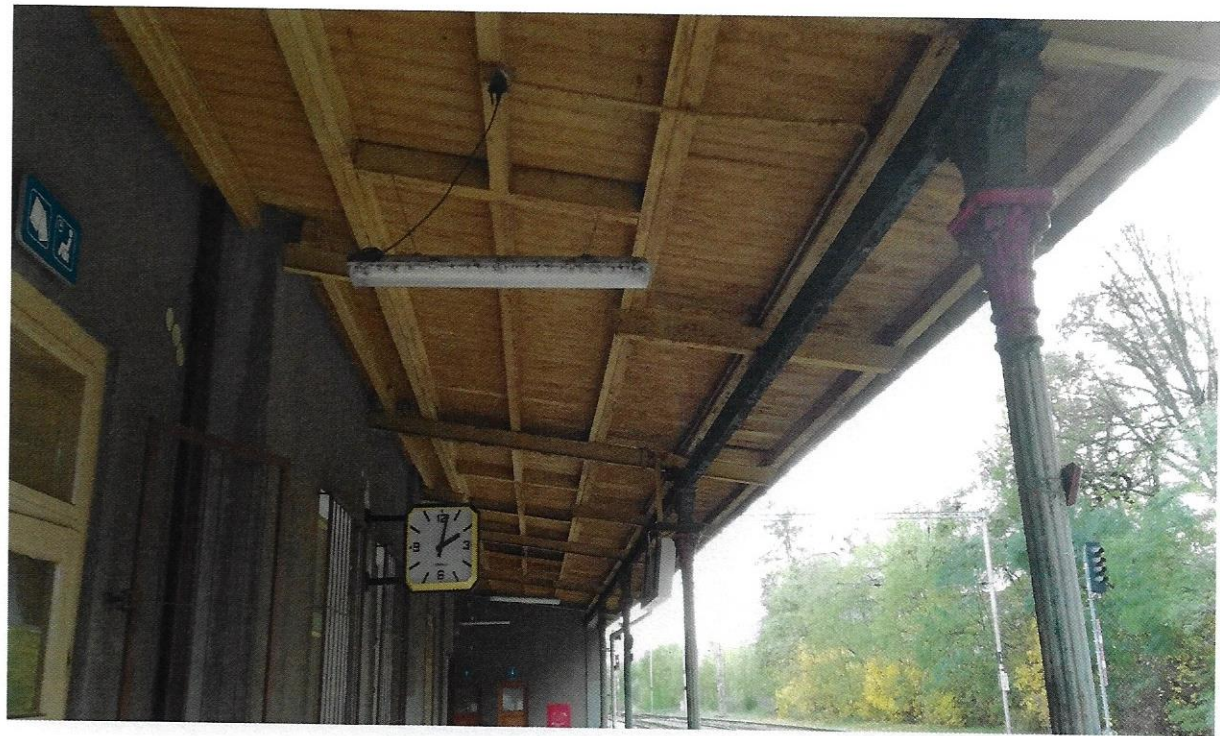
















Informace o pozemku

| | |
|--------------------|-------------------------------------|
| Parcelní číslo: | st. 383 |
| Obec: | Přeštice [558249] |
| Katastrální území: | Přeštice [735256] |
| Číslo LV: | 1459 |
| Výměra [m²]: | 520 |
| Typ parcely: | Parcela katastru nemovitostí |
| Mapový list: | |
| Určení výměry: | Graficky nebo v digitalizované mapě |
| Druh pozemku: | zastavěná plocha a nádvoří |



Součástí je stavba

| | |
|---------------------------|---|
| Budova s číslem popisným: | Přeštice [406473] ; č. p. 356; stavba pro dopravu |
| Stavba stojí na pozemku: | p. č. st. 383 |
| Stavební objekt: | č. p. 356 |
| Ulice: | Máchova |
| Adresní místa: | Máchova č. p. 356 |

Vlastníci, jiní oprávnění

| | |
|--|-------|
| Vlastnické právo | Podíl |
| Česká republika, | |
| Právo hospodařit s majetkem státu | Podíl |
| Správa železnic, státní organizace, Dlážděná 1003/7, Nové Město, 11000 Praha 1 | |

Způsob ochrany nemovitosti

Nejsou evidovány žádné způsoby ochrany.

Seznam BPEJ

Parcela nemá evidované BPEJ.

Omezení vlastnického práva

Nejsou evidována žádná omezení.

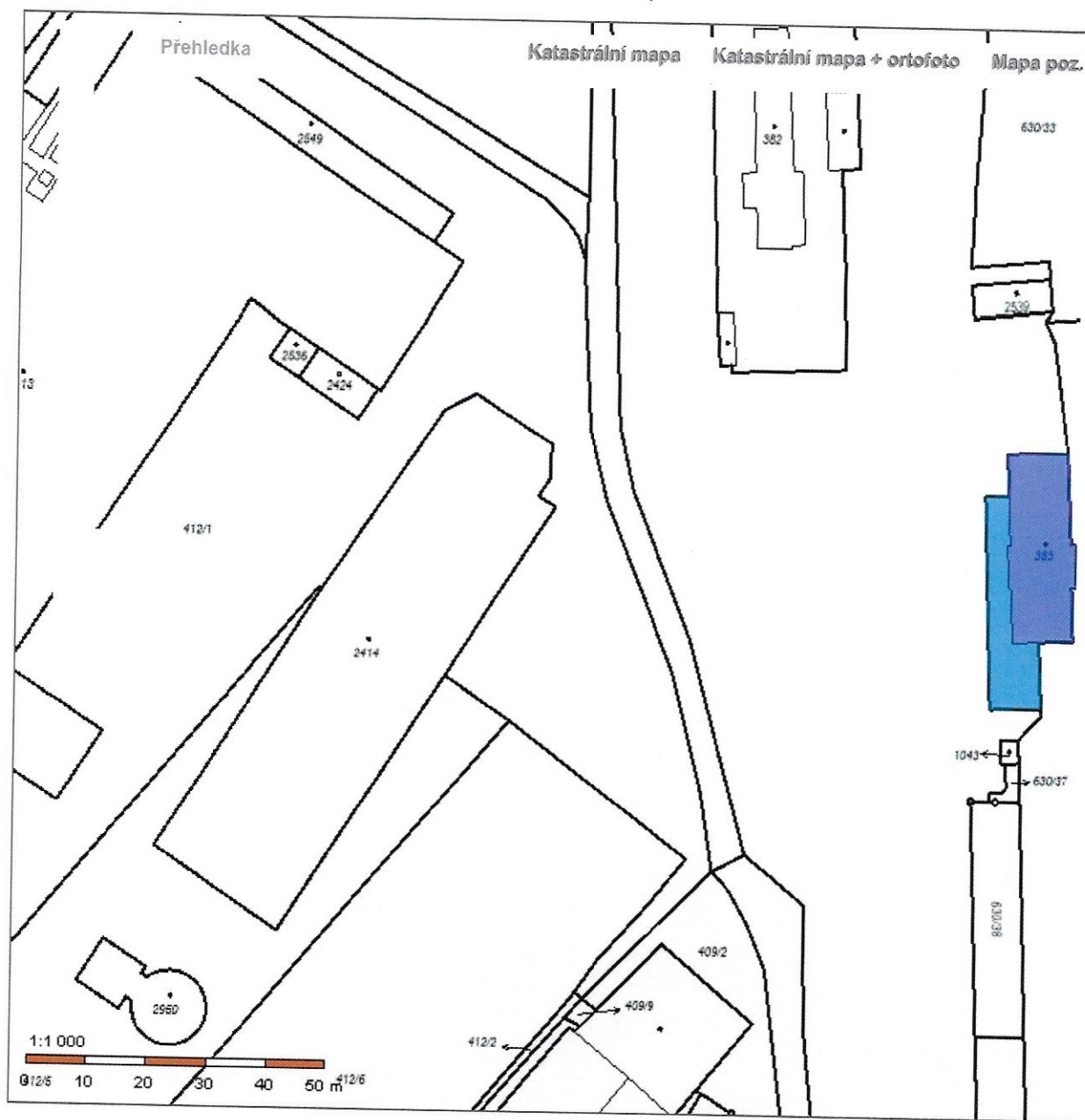
Jiné zápisy

| |
|--|
| Typ |
| Změna výměr obnovou operátu |
| Řízení, v rámci kterých byl k nemovitosti zapsán cenový údaj |

Nemovitost je v územním obvodu, kde státní správu katastru nemovitostí ČR vykonává [Katastrální úřad pro Plzeňský kraj, Katastrální pracoviště Plzeň-jih](#)

Zobrazené údaje mají informativní charakter. Platnost k 05.11.2020 10:00:00.

— 31 —



— 32 —

Obsah katastrální mapy a mapy pozemkového katastru se zobrazuje od měřítka 1:5000.
 Podrobnější informace k používání mapy, aktualizaci dat a jejího obsahu jsou uvedeny v [návodě](#) (PDF formát).
 Veškeré zjištěné hodnoty souřadnic a délek nelze využívat pro vytyčování hranic pozemků v terénu.